

Eagle Client

I Login

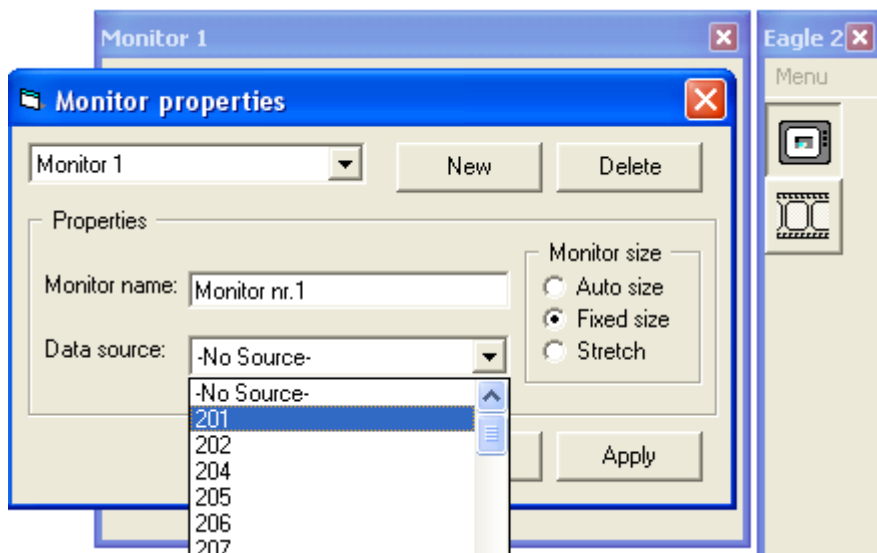
II Мониторы

1. Создание нового монитора
 - a) Выбрать из меню **Menu -> User Tools -> Monitor** или нажать кнопку **Monitor Tool**.



Откроется окно "Monitor properties".

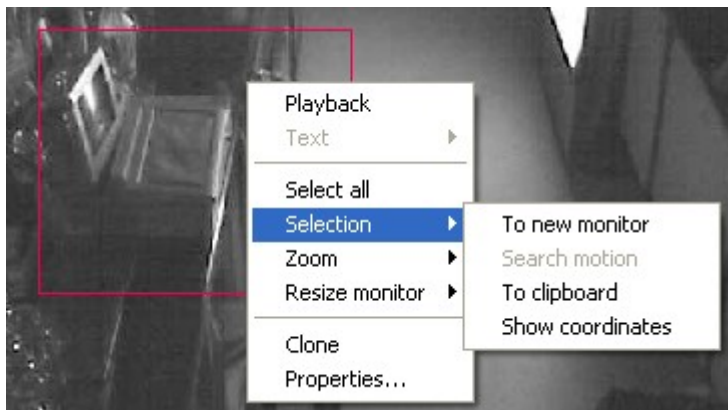
- b) Нажать **New** – откроется новый монитор.
 - Задать имя монитора (*Monitor name*) и выбрать источник данных (*Data source*).
 - По умолчанию размер монитора *Auto size*.
Fixed size – размер окна можно изменять; размер изображения не меняется, изображение располагается в центре окна.
Stretch – размер окна можно изменять; изображение растягивается на всю поверхность окна. (данный выбор требует больше всего ресурсов компьютера)
 - Нажать **Apply**. Для создания нового монитора нажать **New**.



2. Изменение и удаление монитора
 - a) Выбрать из меню **Menu -> User Tools -> Monitor** или нажать кнопку **Monitor Tool**
 - b) Выбрать нужный монитор, провести изменения и нажать **Apply**.
 - c) Выбрать монитор для удаления и нажать **Delete**.
 - d) Для закрытия окна "Monitor properties" нажать **OK**.
3. Изменение размера монитора
 - a) Щелкнуть правой кнопкой мыши по монитору, из появившегося контекстного меню выбрать **Resize monitor**:
 - 1:1* – видео отображается в масштабе 1:1;
 - Double* – увеличение оригинального изображения в два раза;
 - Half* – уменьшение оригинального изображения в два раза;
 - Image size* – монитор принимает размер оригинального изображения.
 - b) Для более точного позиционирования монитора у края экрана или рядом с другими мониторами используется функция **Glue**: клавиша "G".
 - c) Мониторы возможно позиционировать и при помощи меню **Menu -> Window**:
 - Fit image* – все мониторы принимают размеры, соответствующие изображению;
 - 3x3* – мониторы размещаются на экране в три ряда и столбца;
 - 4x4* – мониторы размещаются на экране в четыре ряда и столбца;
 - Tile* – мониторы размещаются вплотную друг к другу;
 - Cascade* – мониторы размещаются друг над другом по диагонали.
4. Увеличение частей изображения
 - a) Для выбора всего видимого изображения нужно сделать правый щелчок мыши по монитору и

выбрать **Select all**.

- b) Выбор конкретной части изображения производится с нажатой левой кнопкой мыши (для пропорционального выбора нужно также удерживать нажатой клавишу **Shift**).
- c) Выбранную часть, сделав правый щелчок мышью, можно:



- Отобразить на новом мониторе: **Selection -> To new monitor**;
 - Скопировать в буфер обмена: **Selection -> To clipboard**;
 - Отобразить координаты: **Selection -> Show coordinates**;
 - Сфокусировать в данном мониторе: **Zoom -> Selected**;
Выбранная часть изображения растягивается на всю поверхность окна. Для отображения видимого изображения в масштабе 1:1 выбрать **Resize monitor -> 1:1**.
- d) Для отображения всей картинке в мониторе, выбрать **Zoom -> Full**.
 - e) Чтобы все мониторы приняли размеры, соответствующие изображению, выбрать из основного меню **Menu -> Window -> Fit image**.
5. Сохранение профилей
Возможно сохранить 4 разных расположения окон (профиля). Для сохранения профиля выбрать **Menu -> Profile -> Save current profile**. Для смены профиля используются клавиши **F1 - F4**.

Так как размер мониторов по умолчанию *auto size*, то монитор, где поначалу отображена заставка "No Data" может изменить свой размер при появлении картинки.

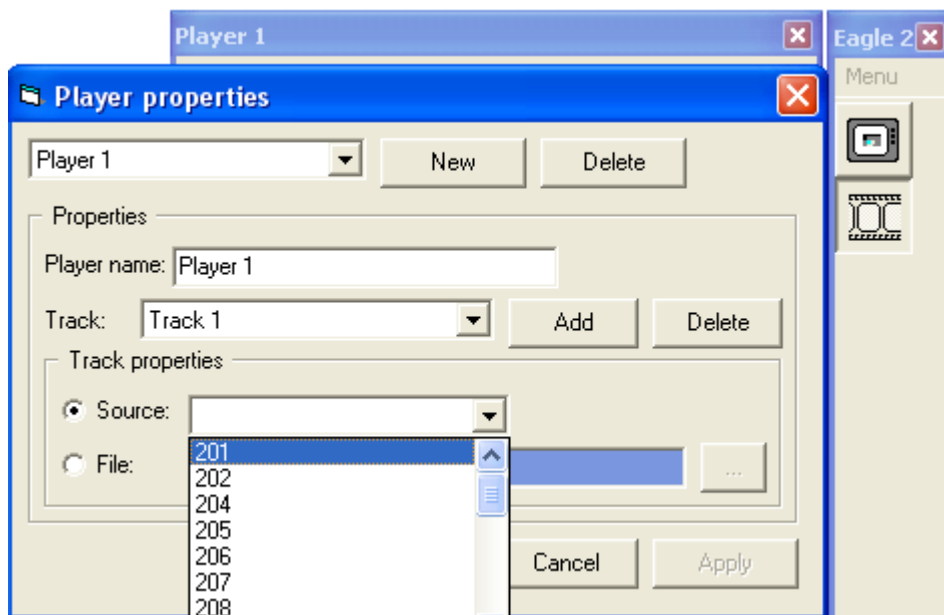
III Воспроизведение

- 1. Создание нового проигрывателя
 - a) Выбрать из меню **Menu -> User Tools -> Player** или нажать кнопку **Player Tool**.

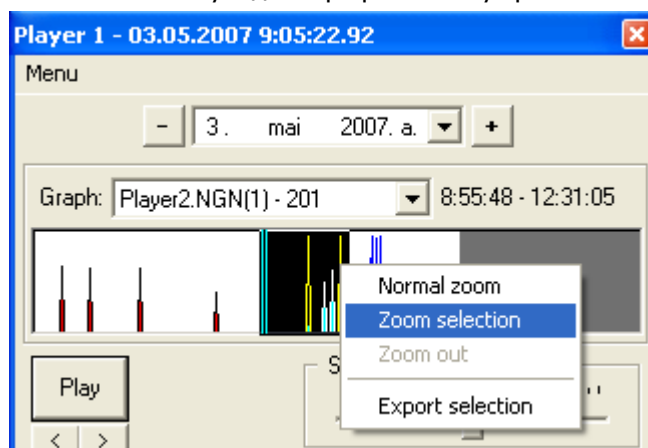


Откроется окно "Player properties".

- b) Нажать **New** – откроется новый проигрыватель.



- Задать имя проигрывателя (Player name) и добавить новую дорожку (Track) нажав Add.
 - Для новой дорожки выбрать источник (Source). Источником может быть так же конкретный файл или файл из архива (File).
 - Нажать **Apply**. Проигрывателю можно задать несколько дорожек (Track → Add), и выбрать для них необходимые источники (Параллельное воспроизведение нескольких источников).
2. Создание нового проигрывателя, используя монитор с картинкой в реальном времени
Щелкнуть правой кнопкой мыши по монитору и выбрать Playback. Если в одном проигрывателе нужно воспроизвести одновременно несколько источников нужно удерживая клавишу CTRL выбрать (щелкнуть левой кнопкой мыши) нужные мониторы, затем щелкнуть правой кнопкой мыши по одному из них и выбрать Playback. Откроется проигрыватель.
 3. Изменение и удаление проигрывателя
 - a) Выбрать из меню **Menu** → **User Tools** → **Player** или нажать кнопку **Player Tool**
 - b) Выбрать нужный проигрыватель, сделать изменения и нажать **Apply**.
 - c) Выбрать проигрыватель для удаления и нажать **Delete**.
 - d) Для закрытия окна "Player properties" нажать **OK**.
 4. Пользование проигрывателем
 - a) При необходимости выбрать нужную дату. Нажать **Play**. Начнется воспроизведение всех дорожек.
 - b) В области **Graph** можно выбрать график датчика движения нужной дорожки;
 - c) Выбор момента воспроизведения производится нажатием левой кнопки мыши в графической зоне проигрывателя (шкале времени).
 - d) Для более точного выбора момента воспроизведения, возможно сфокусировать определенный участок шкалы времени (графика). Для этого нужно выбрать нужный период на графике правой кнопкой мыши, и нажав правой кнопкой мыши по графику выбрать из меню **Zoom selection**. Чтобы увидеть график (шкалу времени) за весь день из этого же меню



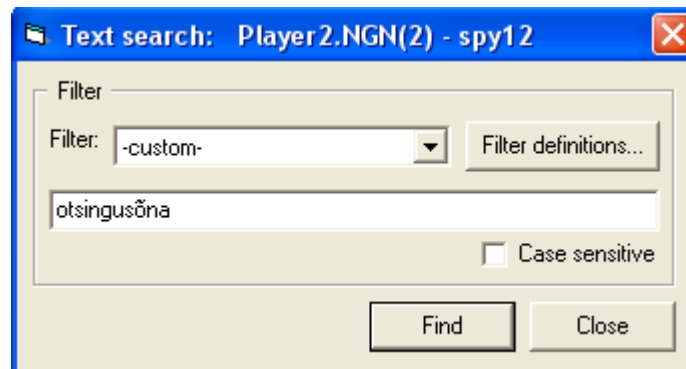
можно выбрать **Normal zoom** или **Zoom out** (постепенное увеличение периода отображаемого на графике).

e) Для поиска движения в какой либо части монитора, мышью выбрать нужную часть (или правым щелчком мыши по монитору вызвать контекстное меню и выбрать **Select all**) и нажать клавишу "м" (или из контекстного меню **Selection -> Search motion**). Когда движение обнаружено можно нажать кнопку проигрывателя "<" - это начнет воспроизведение за несколько (регулируется в меню проигрывателя **Menu -> Playback settings -> Playback jump**) секунд до найденного движения .

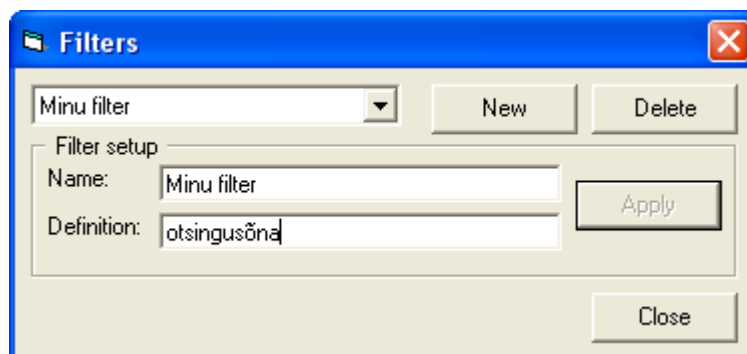
Для поиска следующего движения нажать "м".

f) При текстовом воспроизведении можно искать нужную фразу, выбрав из контекстного меню монитора **Text -> Search**. Задать фильтр текстового поиска и нажать Find. Чтобы задать фильтр текстового поиска:

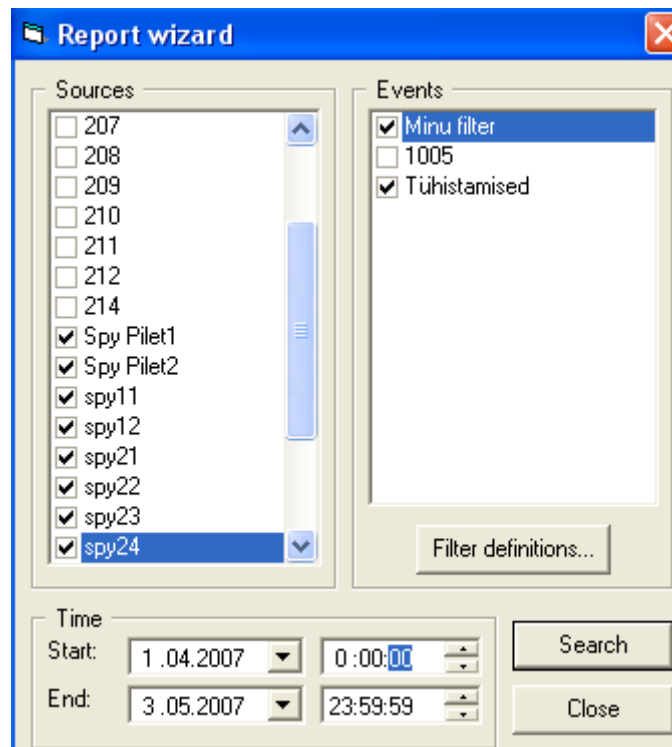
- Custom - фильтр (фразу) ввести в поле ввода текста, расположенное ниже;



- Предварительно определенный фильтр.
Для предварительного определения фильтра нажать **Filter definitions** (или **Menu -> Admin tools -> Filters**).
- Для создания нового фильтра нажать **New**.
- Задать имя фильтра (Name) и ввести нужную фразу для поиска (Definition).
- Сохранить фильтр нажатием кнопки **Apply**.



g) Результаты текстового поиска можно сохранить в отчет, выбрав из контекстного меню монитора **Text -> Report** (или из главного меню **Menu -> Admin tools -> Report**). Задать источники в которых будет производиться поиск (Sources), искомые фильтры (Events) и период времени (Time). Отчет сохраняется в pdf-файле, где отображается найденное количество каждой фразы для каждого источника.



IV Другое

В меню *Menu* -> *Admin tools* имеются следующие выборы:

1. *Report* – отчет текстового поиска;
2. *Filters* – определение фильтров текстового поиска;
3. *Archive* – архивирование сохраненных данных;
4. *Cleanup* – удаление сохраненных данных источников и из архива;
5. *Settings* – настройка воспроизведения и поиска движения.